

Beépítési útmutató akril fürdőkádakhoz

Az összes NIWELL fürdőkád akrilból készül, üvegszálaspoliésztergyanta erősítéssel, valamint megerősített fenéklappal. A fürdőkádak felületének szintartósságára adott jótállás 10 év. Az akril anyagában színezett, kemény felülettel rendelkező műanyag, amely szükség esetén javítható (apróbb sérülések, karcok).

Mindenmennyű garanciális munka elvégzéséhez a vevő kötelessége a hozzáférhetőséget biztosítani! Pl.: előlap, megfelelő nagyságú szerelőnyílás, kád kivehetősége beépítés esetén stb. Az ezzel járó elő-, ill. utóköltések minden esetben a vevőt terhelik.

Beépítés menete:

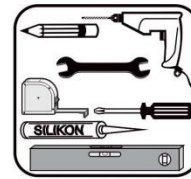
1. Beépítés előtt ellenőrizze a terméket! Beépítés után csak olyan gyártási és anyaghibákra ismerjük el a jótállást, melyet a beépítés előtt nem lehetett megállapítani! A beépítés után megállapított hibák esetében a ki és beszerelés költsége minden esetben a vevőt terheli.
2. A termék felületét vékony fólia védi az apróbb sérülésektől! Javasoljuk, hogy a védőréteget csak a beépítés után távolítsa el, valamint a beépítés ideje alatt ajánlott a kád alját vastag kartonpapírral is védeni az esetlegesen beleeső tárgyaktól!
3. A kád beépítését célszerű már befejezett vízvezetékkel, szennyvízvezetékkel és burkolattal rendelkező fürdőszobában elvégezni. A falakon, valamint a padlón lévő burkolatoknak (ha nincs teljesen leburkolva a fürdőszoba) minimum 10 cm -rel a kád körvonalai mögé kell érniük!
4. A kádhoz rendelhető vízszintező láb is, mely megkönnyíti a kád beépítését. Amennyiben vízszintező lábat is vásárol, úgy az alábbiak szerint járjon el.
5. A műanyag tappancsokat csavarozza fel a menetes szárrakkal a kereszttartókra, majd a facsavarokkal rögzítse a kád megvastagított fenéklemezéhez. Csak a láb mellé csomagolt, megfelelő méretű csavarokat használja!
6. Állítsa be a kádat a leendő helyére és végezze el a peremek vízszintbe állítását.
7. A kád fallal érintkező peremeit minden esetben támassza alá!
8. A kád fenékrésze alá ajánlott YTONG téglát elhelyezni, ugyanis a vízszintező láb nem teherviselő elem!
9. Az YTONG téglát a kád vízzel való megtöltése után PUR habbal a kád fenéklemezéhez illetve a talajhoz kell rögzíteni, és ebben az állapotában 24 órát szilárdulni hagyni.
10. A kád fallal érintkező pereménél használjon penészedés gátlós szilikont a tömítéshez.

Kád előlap felszerelési útmutató:

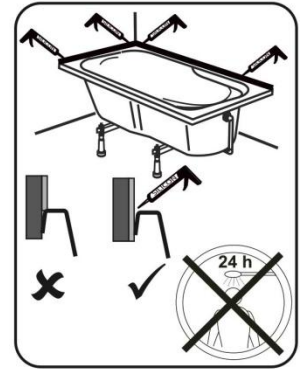
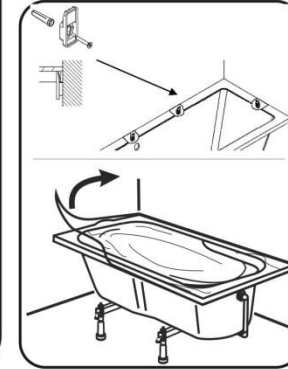
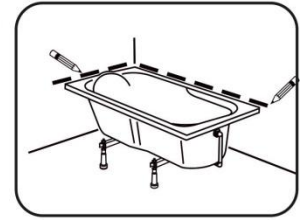
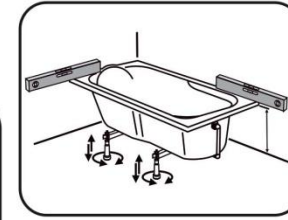
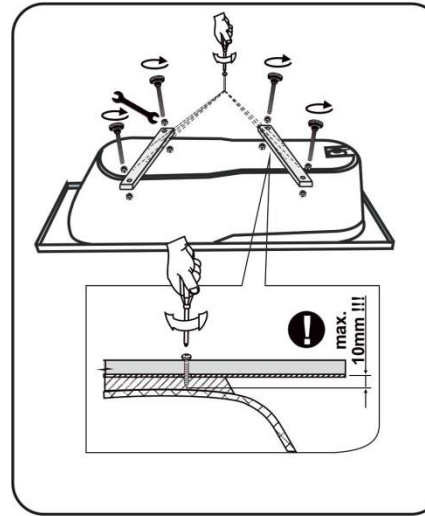
1. A kád peremvájata alatt felragasztott fakockák vagy műanyag blokkok találhatóak.
2. A mellékelt előlap felfogató füleket rögzítse a fakockákhoz vagy műanyag blokkokhoz (2 db 4 x 16 mm I fül) úgy, hogy a csavarok helyét előfúrja. A felfogató fület úgy kell elhelyezni, hogy a domborulat érintkezzen a kád peremévei - így a fül alsó negyede kilóg a kád síkjából.
3. A felcsavarozott fülek, és a kád pereme közé pattintsa be az előlapot.
4. A kád végső magasságának beállítása mindig az előlap illesztésével történjen!
5. Az előlap mérete nagyobb lehet a kád méreténél, ez nem hiba! A megfelelő méret elérésének céljából az előlap függőleges széleit (a fal és a burkolat esetleges egyenetlenségei miatt) levágással, csiszolással lehet módosítani.
6. Javasoljuk, hogy vágás előtt a felületeket ragasztószalaggal ragasszák le és így jelöljék a vágási széleket. A vágáshoz kisméretű sarokcsiszoló (115-125 mm vágókoronggal, 400-1000 W-ig) használata ajánlott.

FONTOS!

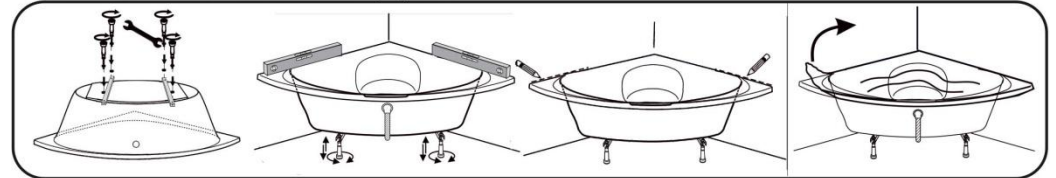
A vágókorong forgási iránya mindig az előlap külső (látható) felülete felől induljon befelé, a hátoldal felé!



KÁD BEÉPÍTÉSE



Sarokkádak esetében is a fentiek szerint járjon el!



Előlap felszerelése

